

Pogoji in načini uporabe varovanih del  
iz repertoarja IPF, k.o. in višine nadomestil  
glede na način uporabe varovanih del

Tarife  
**2023**

Velja do 30. 6. 2023

## KAZALO

OSNOVNI PODATKI O IPF, K.O. ....	3
SPLOŠNA DOLOČILA .....	4
LEGENDA .....	4
RESTAVRACIJE, GOSTILNE OZ. OBJEKTI S POPOLNO GOSTINSKO PONUDBO, OKREPČEVALNICE, SLAŠČIČARNE DO 50 M <sup>2</sup> IN OBJEKTI S HITRO PREHRANO, V KATERIH SE JEDI IN PIJAČE LAHKO POUŽIJEJO .....	5
BARI, KAVARNE IN SLAŠČIČARNE NAD 50 M <sup>2</sup> .....	6
NOČNI KLUBI, DISKOTEKE, NOČNI BARI .....	7
TRGOVSKI CENTRI, BLAGOVNI .....	8
CENTRI, PRODAJALNE, TRŽNICE IN BENCINSKE ČRPALKE .....	8
FRIZERSKI IN KOZMETIČNI SALONI TER DRUGI PROSTORI Z DEJAVNOSTJO ZA NEGO TELESA (WELLNESS, SAVNE IPD.) .....	9
NASTANITVENI OBRATI .....	10
TURISTIČNE KMETIJE .....	11
OBRATOVALNICE, DELAVNICE, POMOŽNI PROSTORI, ČAKALNICE, PARKIRIŠČA, DVGALA .....	12
OBJEKTI, NAMENJENI ŠPORTU IN REKREACIJI .....	13
PREVOZNA SREDSTVA .....	14
CERKEV ALI OBJEKT, NAMENJEN RELIGIOZNI NAMENOM .....	15
VOJAŠKA USTANOVA .....	16
PLESNE ŠOLE .....	17
PRIREDITVE .....	18
IZDAJATELJI RADIJSKIH PROGRAMOV .....	22
IZDAJATELJI TELEVIZIJSKIH PROGRAMOV .....	23
KABELSKI IN IPTV OPERATERJI .....	23
UPORABA FONOGRAMOV NA INTERNETU .....	24
STORITVE PO TELEFONU .....	25
STORITVE MOBILNE TELEFONIJE .....	25

**Ime organizacije:**

Zavod za uveljavljanje pravic izvajalcev  
in proizvajalcev fonogramov Slovenije, k. o.  
(v nadaljnjem besedilu: IPF)

**Skrajšano ime:**

IPF, k.o.

**Sedež in poslovni naslov:**

Argentinska ulica 17, 1000 Ljubljana

**Telefon:**

(01) 52 72 930

**Telefaks:**

(01) 52 72 931

**Spletni naslov:**

[www.ipf.si](http://www.ipf.si)

**E-pošta:**

[info@ipf.si](mailto:info@ipf.si)

**Identifikacijska št. za DDV in davčna številka:**

SI73602434

**Poslovna računa:**

SI56 1910 0001 1278 826,  
DBS, d. d.

SI56 0296 8008 9947 393,  
Nova Ljubljanska banka, d. d.

# OSNOVNI PODATKI O IPF, K.O.

130. člen Zakona o avtorski in sorodnih pravicah določa: Če se fonogram, ki je bil izdan za komercialne namene, ali njegov posnetek uporabi za radiodifuzno oddajanje ali kakšno drugo obliko javne priobčitve, je dolžan uporabnik vsakokrat plačati proizvajalcu fonogramov enkratno primerno nadomestilo. Polovico nadomestila mora proizvajalec fonogramov izplačati izvajalcem, katerih izvedbe so posnete na uporabljenem fonogramu, če niso s pogodbo med njimi določeni drugačni deleži.

IPF v skladu z dovoljenjem Urada RS za intelektualno lastnino (URSIL) št. 800-9/96 z dne 7. 11. 2000 za imetnike pravic izvajalcev, katerih izvedbe so posnete na fonogramih, in imetnike pravic proizvajalcev fonogramov kolektivno upravlja pravice na že objavljenih fonogramih:

- pravica do nadomestila pri javni priobčitvi fonogramov;
- pravica reproduciranja fonogramov za privatno ali drugo lastno uporabo;
- pravica dajanja v najem fonogramov;
- pravica reproduciranja in pravica javne priobčitve fonogramov v okviru propagandnih sporočil, ki trajajo do 60 sekund.

Kolektivna organizacija v skladu z dovoljenjem pristojnega organa v zvezi z reproduciranjem fonogramov s tonskim snemanjem za privatno ali drugo lastno uporabo izvaja samo razdeljevanje nadomestil med izvajalce in proizvajalce fonogramov.

IPF tako zastopa celotni svetovni repertoar varovanih del, ki vključuje več kot 40 mio fonogramov.

# TR



## SPLOŠNA DOLOČILA

1. Vsi zneski so izraženi v evrih.
2. Vsi zneski so izraženi v neto zneskih in je nanje potrebno prišteti pripadajoči DDV.
3. Vsi zneski se letno usklajujejo s povprečnim indeksom rasti cen življenjskih potrebščin, ki ga objavlja Statistični urad RS za preteklo leto.
4. Ta dokument predstavlja izvleček pogojev in načinov uporabe varovanih del iz repertoarja IPF, k.o. in višine nadomestil za posamezne vrste uporabe varovanih del, kot jih določajo veljavne tarife oz. sklenjeni skupni sporazumi z reprezentativnimi združenji uporabnikov. Za več informacij priporočamo natančno branje sklenjenih sporazumov za posamezni način uporabe varovanih del, ki so objavljeni na spletni strani IPF.
5. Vsi zneski so brez upoštevanih popustov ali zvišanj, ki posameznemu uporabniku lahko pripadajo skladno s sklenjenim skupnim sporazumom in/ali pogodbo za posamezno vrsto uporabe varovanih del.
6. Roke in načine za prijavo uporabe varovanih del iz repertoarja IPF določata Zakon o avtorski in sorodnih pravicah ter Zakon o kolektivnem upravljanju avtorske in sorodnih pravic in sklenjeni skupni sporazumi oz. veljavne tarife.

## LEGENDA

Spodnje povezave v posameznih razdelkih v nadaljevanju tega dokumenta vodijo do aktualnih sporazumov/tarif, obrazcev in do IPF portala za uporabnike.



povezava na veljavni sporazum/tarifo/odločbo



povezava na obrazec za prijavo uporabe varovanih del



povezava na IPF portal za uporabnike varovanih del



## RESTAVRACIJE, GOSTILNE OZ. OBJEKTI S POPOLNO GOSTINSKO PONUDBO, OKREPČEVALNICE, SLAŠČIČARNE DO 50 M<sup>2</sup> IN OBJEKTI S HITRO PREHRANO, V KATERIH SE JEDI IN PIJAČE LAHKO POUŽIJEJO

Tarifa se uporablja za gostinske obrate s popolno gostinsko ponudbo (popolna gostinska ponudba s kuhinjo; možnost izbire hrane po naročilu), okrepčevalnice in slaščičarne do 50 m<sup>2</sup>. Po tej tarifi se obračunavajo tudi objekti s hitro prehrano, ki imajo posebne prostore za goste, v katerih se jedi in pijače lahko použijejo.

POVRŠINA	ZNESEK
do 50 m <sup>2</sup>	15,99 €
do 100 m <sup>2</sup>	20,41 €
do 150 m <sup>2</sup>	25,92 €
do 200 m <sup>2</sup>	31,99 €
do 300 m <sup>2</sup>	39,71 €
do 400 m <sup>2</sup>	46,33 €
do 500 m <sup>2</sup>	54,05 €
do 600 m <sup>2</sup>	61,22 €
do 700 m <sup>2</sup>	68,39 €
do 800 m <sup>2</sup>	75,56 €
do 900 m <sup>2</sup>	82,73 €
do 1000 m <sup>2</sup>	89,89 €

Nad 1000 m<sup>2</sup> se tarifa dvigne za 7,5 € za vsakih 100 m<sup>2</sup>.

### Znižanja oz. popusti:

- razvitost občine:
  - Koefficient razvitosti občine med 0,61 in 0,85 – 10 % popust na osnovno tarifo
  - Koefficient razvitosti občine 0,60 ali manj – 20 % popust na osnovno tarifo
- polletno plačilo 5 % (do 31. 3. in do 30. 9.)
- celoletno plačilo 10 % (do 28. 2.)
- podpis pogodbe 5 %
- invalidsko podjetje ali socialno podjetje 10 %
- uporaba izključno manjše naprave 15 %
- število posameznih enot:
  - od 5 do 10 posameznih enot 2 % znižanje ali
  - od 11 do 20 posameznih enot 4 % znižanje ali
  - 21 posameznih enot in več 6 % znižanje

### Obrati, ki obratujejo tudi po 24. uri

Gostinskim obratom, ki poslujejo najmanj dvakrat na teden tudi po 24. uri, se osnovna tarifa poveča za 30 %.

### Gostinski obrati s karaoke sistemom ali juke – box(om) ali podobnim avdio sistemom

Če ima gostinski obrat tudi karaoke sistem ali juke – box, se osnovna tarifa zviša za 25 %. V primeru zvišanja za dnevno-nočne gostinske obrate skupno zvišanje ne more presežati 40 %.

### Poroke, banketi, rojstnodnevne in druge vrste podobnih zabav kot del redne dejavnosti gostinskega obrata

Če gostinski obrat gosti vsaj trikrat mesečno dogodke kot so poroke, banketi, rojstnodnevne in druge zabave, katerih se udeleži več kot 30 oseb in pri katerih se uporabljajo fonogrami, predvajani po željah gostov, se osnovna tarifa zviša za 30 %.



## BARI, KAVARNE IN SLAŠČIČARNE NAD 50 M<sup>2</sup>

Mesečno nadomestilo se za posameznega uporabnika za vsako posamezno enoto določi glede na površino vplivnega območja predvajanja fonogramov:

POVRŠINA	ZNESEK
do 50 m <sup>2</sup>	24,82 €
do 100 m <sup>2</sup>	31,99 €
do 150 m <sup>2</sup>	40,26 €
do 200 m <sup>2</sup>	49,64 €
do 300 m <sup>2</sup>	60,67 €
do 400 m <sup>2</sup>	71,70 €
do 500 m <sup>2</sup>	82,73 €
do 600 m <sup>2</sup>	92,65 €
do 700 m <sup>2</sup>	102,58 €
do 800 m <sup>2</sup>	112,51 €
do 900 m <sup>2</sup>	122,43 €
do 1000 m <sup>2</sup>	132,36 €

Nad 1000 m<sup>2</sup> se tarifa dvigne za 9,93 € za vsakih 100 m<sup>2</sup>.

Dnevno-nočni gostinski obrati, ki obratujejo tudi po 24. uri

Gostinskim obratom, ki poslujejo najmanj dvakrat na teden tudi po 24. uri, se osnovna tarifa poveča za 30 %.

Gostinski obrati s karaoke sistemom ali juke – box(om) ali podobnim avdio sistemom

Če ima gostinski obrat tudi karaoke sistem ali juke – box, se osnovna tarifa zviša za 25 %. V primeru zvišanja za dnevno-nočne gostinske obrate skupno zvišanje ne more presegati 40 %.

Poroke, banketi, rojstnodnevne in druge vrste podobnih zabav kot del redne dejavnosti gostinskega obrata

Če gostinski obrat gosti vsaj trikrat mesečno dogodke kot so poroke, banketi, rojstnodnevne in druge zabave, katerih se udeleži več kot 30 oseb in pri katerih se uporabljajo fonogrami, predvajani po željah gostov, se osnovna tarifa zviša za 30 %.

### Znižanja oz. popusti:

- razvitost občine:
  - Koeficient razvitosti občine med 0,61 in 0,85 – 10 % popust na osnovno tarifo
  - Koeficient razvitosti občine 0,60 ali manj – 20 % popust na osnovno tarifo
- polletno plačilo 5 % (do 31. 3. in do 30. 9.)
- celoletno plačilo 10 % (do 28. 2.)
- podpis pogodbe 5 %
- invalidsko podjetje ali socialno podjetje 10 %
- uporaba izključno manjše naprave 15 %
- število posameznih enot:
  - od 5 do 10 posameznih enot 2 % znižanje ali
  - od 11 do 20 posameznih enot 4 % znižanje ali
  - 21 posameznih enot in več 6 % znižanje

# ŠEST

## NOČNI KLUBI, DISKOTEKE, NOČNI BARI

Tarifa se nanaša na gostinske obrate, ki poleg tega, da obratujejo po 24. uri, v okviru lastne gostinske dejavnosti in v lastnih prostorih redno ali občasno nudijo mehansko glasbo oz. fonograme (npr. z nastopom DJ-a) za ples oziroma predvajajo mehansko glasbo oz. fonograme v okviru družabnega dogodka, ki je bil ali je oglaševan oziroma se za pristop nanj morda tudi plačuje neko denarno nadomestilo (konzumacija, vstop-

nina) (dodatni razlikovalni znak je prisotnost redarske službe ali oseb za zasebno varovanje – ne gre pa za izključni ali nujni pogoji).

Mesečno nadomestilo se za posameznega uporabnika za vsako posamezno enoto določi glede na površino vplivnega območja predvajanih fonogramov in število dogodkov (dni) v mesecu:

POVRŠINA	DO 4 DNI	DO 8 DNI	DO 12 DNI	DO 16 DNI	NAD 16 DNI
do 100 m <sup>2</sup>	83,42 €	102,97 €	127,46 €	151,96 €	183,33 €
do 150 m <sup>2</sup>	102,97 €	122,51 €	147,02 €	171,53 €	196,01 €
do 200 m <sup>2</sup>	122,51 €	142,06 €	166,58 €	191,06 €	215,58 €
do 250 m <sup>2</sup>	142,06 €	161,59 €	186,11 €	210,62 €	235,12 €
do 300 m <sup>2</sup>	161,59 €	181,44 €	196,01 €	230,45 €	254,96 €
do 350 m <sup>2</sup>	181,44 €	200,97 €	215,58 €	241,49 €	274,47 €
do 450 m <sup>2</sup>	200,97 €	220,53 €	235,12 €	269,53 €	294,03 €
do 600 m <sup>2</sup>	220,53 €	240,08 €	254,96 €	289,09 €	313,57 €

Nad 600 m<sup>2</sup> se tarifa dvigne za 11,76 € za vsakih 100 m<sup>2</sup>.

Tarifa po tej točki se plačuje dodatno, ne glede na to ali uporabnik že plačuje nadomestilo za katerokoli drugo dejavnost (npr. restavracija ali bar).

### Posamezni dogodek v nočnem klubu, diskoteki, nočnem baru

V kolikor višina vstopnine za posamezni dogodek preseže 16,55 €/obiskovalca (ne glede na to ali je vstopnina različno vrednotena oziroma je za določene obiskovalce, npr. v predprodaji, vstopnina tudi nižja), se nadomestilo za tak dogodek prijavi in obračuna posebej oziroma ločeno od drugih dogodkov v mesecu, v višini 6% od prihodka ustvarjenega na tovrstni prireditvi, vendar ne manj kot 85,57 €.

Obrazec za posamezni dogodek v nočnem klubu, diskoteki, nočnem baru

### Znižanja oz. popusti:

- razvitost občine:
  - Koeficient razvitosti občine med 0,61 in 0,85 – 10 % popust na osnovno tarifo
  - Koeficient razvitosti občine 0,60 ali manj – 20 % popust na osnovno tarifo
- polletno plačilo 5 % (do 31. 3. in do 30. 9.)
- celoletno plačilo 10 % (do 28. 2.)
- podpis pogodbe 5 %
- invalidsko podjetje ali socialno podjetje 10 %
- število posameznih enot:
  - od 5 do 10 posameznih enot 2 % znižanje ali
  - od 11 do 20 posameznih enot 4 % znižanje ali
  - 21 posameznih enot in več 6 % znižanje

### Diskoteka in gostinski obrat, kjer izvajalci nastopajo na glasbeno podlago (playback)

NAČIN*	1.	2.	3.
Nadomestilo	5%	24	90,20 €





## TRGOVSKI CENTRI, BLAGOVNI CENTRI, PRODAJALNE, TRŽNICE IN BENCINSKE ČRPALKE

Mesečno nadomestilo se določi za posameznega uporabnika za vsako posamezno prodajno enoto glede na površino prodajnega prostora:

POVRŠINA	ZNESEK
do 50 m <sup>2</sup>	7,74 €
do 100 m <sup>2</sup>	10,68 €
do 200 m <sup>2</sup>	15,92 €
do 300 m <sup>2</sup>	25,64 €
do 400 m <sup>2</sup>	30,51 €
do 500 m <sup>2</sup>	33,62 €
do 600 m <sup>2</sup>	36,72 €
do 700 m <sup>2</sup>	39,83 €
do 800 m <sup>2</sup>	42,93 €
do 900 m <sup>2</sup>	46,04 €
do 1000 m <sup>2</sup>	51,83 €
do 1200 m <sup>2</sup>	57,62 €
do 1400 m <sup>2</sup>	63,42 €
do 1600 m <sup>2</sup>	69,21 €
do 1800 m <sup>2</sup>	72,93 €
do 2000 m <sup>2</sup>	74,86 €
do 2500 m <sup>2</sup>	76,79 €
do 3000 m <sup>2</sup>	78,72 €
do 3500 m <sup>2</sup>	80,65 €
do 4000 m <sup>2</sup>	82,58 €
do 4500 m <sup>2</sup>	84,51 €
do 5000 m <sup>2</sup>	85,48 €
do 5500 m <sup>2</sup>	86,45 €

Nad 5.500 m<sup>2</sup> se tarifa dvigne za 0,97 € za vsakih 500 m<sup>2</sup>.

### Znižanja oz. popusti:

- celoletno plačilo 10 % (do 20. 1.)
- podpis pogodbe 5 %
- število posameznih enot:
  - od 10 do 20 posameznih enot 2 % znižanje ali
  - od 21 do 50 posameznih enot 4 % znižanje ali
  - 51 posameznih enot in več 6 % znižanje





## FRIZERSKI IN KOZMETIČNI SALONI TER DRUGI PROSTORI Z DEJAVNOSTJO ZA NEGO TELESA (WELLNESS, SAVNE IPD.)

Mesečno nadomestilo se za posameznega uporabnika za vsako posamezno enoto določi glede na površino vplivnega območja predvajanja fonogramov:

POVRŠINA	ZNESEK
do 50 m <sup>2</sup>	7,39 €
do 100 m <sup>2</sup>	9,93 €
do 150 m <sup>2</sup>	13,79 €
do 200 m <sup>2</sup>	17,10 €
do 300 m <sup>2</sup>	21,51 €
do 400 m <sup>2</sup>	26,47 €
do 500 m <sup>2</sup>	30,88 €

Nad 500 m<sup>2</sup> se tarifa dvigne za 3,49 € za vsakih 100 m<sup>2</sup>.

### Znižanja oz. popusti:

- razvitost občine:
  - Koeficient razvitosti občine med 0,61 in 0,85 – 10 % popust na osnovno tarifo
  - Koeficient razvitosti občine 0,60 ali manj – 20 % popust na osnovno tarifo
- polletno plačilo 5 % (do 31. 3. in do 30. 9.)
- celoletno plačilo 10 % (do 28. 2.)
- podpis pogodbe 5 %
- invalidsko podjetje ali socialno podjetje 10 %
- uporaba izključno manjše naprave 15 %
- število posameznih enot:
  - od 5 do 10 posameznih enot 2 % znižanje ali
  - od 11 do 20 posameznih enot 4 % znižanje ali
  - 21 posameznih enot in več 6 % znižanje

## NASTANITVENI OBRATI

Mesečno nadomestilo se določi za vsak nastanitveni obrat, razen v primeru hotelskih, apartmajskih ali drugih naselij, kjer se mesečno nadomestilo določa za vsak stavbni objekt nastanitvenega obrata posebej.

Sobe v hotelih, motelih, penzionih in gostiščih, kampih, apartmajih, počitniških domovih, drugih nastanitvenih objektih

Mesečno nadomestilo za posamezno sobo v hotelu, penzionu in drugih objektih, namenjenih prenočitvam:

ENOTA	ZNESEK
soba	0,41 €

Pomožni prostor v nastanitvenem obratu, ki ne nudi nobene dodatne ponudbe (npr. točenja pijač, ponudbe hrane, prodaje raznovrstnega blaga ipd.) in zajtrkovalnice

Obračunavajo se tisti pomožni prostori v nastanitvenem obratu, v katerih se predvajajo fonogrami, ne ponujajo pa dodatnih storitev, kot so primeroma točenje pijač, ponudba hrane, prodaja raznovrstnega blaga ipd. Kot pomožni prostori v nastanitvenem objektu se za namen te točke tarife določijo: veža, recepcija, hodnik, sanitarije ipd. Pod to točko tarife se kot pomožni prostor obravnava tudi zajtrkovalnica. Mesečno nadomestilo se določi kot seštevek površin vseh pomožnih prostorov posameznega nastanitvenega obrata oz. stavbnega objekta nastanitvenega obrata v primeru naselij.

POVRŠINA	ZNESEK
do 50 m <sup>2</sup>	6,40 €
do 100 m <sup>2</sup>	7,94 €
do 150 m <sup>2</sup>	9,60 €
do 200 m <sup>2</sup>	11,36 €
do 250 m <sup>2</sup>	15,44 €
do 300 m <sup>2</sup>	21,51 €
do 500 m <sup>2</sup>	28,68 €
nad 500 m <sup>2</sup>	38,61 €

Notranje ali zunanje bazenske površine – v sklopu nastanitvenih obratov

V primeru, da se v sklopu nastanitvenega obrata ponujajo tudi bazenske površine, znaša nadomestilo glede na vplivno območje predvajanja fonogramov:

POVRŠINA	ZNESEK
do 100 m <sup>2</sup>	12,77 €
do 200 m <sup>2</sup>	18,86 €
do 300 m <sup>2</sup>	23,81 €
do 400 m <sup>2</sup>	31,63 €
do 500 m <sup>2</sup>	39,48 €
do 600 m <sup>2</sup>	47,62 €
do 700 m <sup>2</sup>	52,66 €

Nad 700 m<sup>2</sup> se tarifa dvigne za 5,64 € za vsakih 100 m<sup>2</sup>.

### Znižanja oz. popusti:

- razvitost občine:
  - Koeficient razvitosti občine med 0,61 in 0,85 – 10 % popust na osnovno tarifo
  - Koeficient razvitosti občine 0,60 ali manj – 20 % popust na osnovno tarifo
- polletno plačilo 5 % (do 31. 3. in do 30. 9.)
- celoletno plačilo 10 % (do 28. 2.)
- podpis pogodbe 5 %
- invalidsko podjetje ali socialno podjetje 10 %
- število posameznih enot:
  - od 5 do 10 posameznih enot 2 % znižanje ali
  - od 11 do 20 posameznih enot 4 % znižanje ali
  - 21 posameznih enot in več 6 % znižanje
- v nastanitvenih obratih, v katerih je v posameznem mesecu izkazana manj kot 60 % zasedenost glede na koeficient stopnje zasedenosti stalnih ležišč in nedeljivih enot, kot izhaja iz podatkovne baze, v katero se po zakonu prijavlja podatke (npr. AJPES) in se ti obdelujejo za statistične ali/in davčne ali druge namene, se nadomestilo določeno po tarifi za nastanitveni obrat, zniža za 15 % za ta posamezni mesec, kar se upošteva pri naslednjem obračunu.
- za prostore opredeljene pod točko **Frizerski in kozmetični saloni ter drugi prostori z dejavnostjo za nego telesa (wellness, savne ipd.)**, kot tudi za prostore opredeljene pod točko **Notranje ali zunanje bazenske površine – v sklopu nastanitvenih obratov**, ki se nahajajo v nastanitvenem obratu in ki se nudijo izključno gostom kot del nastanitvene ponudbe (vstopnina oz. storitev se ne zaračunava posebej), se nadomestilo zniža za 50 %.

# DESET

## TURISTIČNE KMETIJE

### Izletniška kmetija, vinotoč in osmica

Izletniška kmetija je turistična kmetija, ki ima gostinsko ponudbo, ki zajema kuhinjo za pripravo jedi in prostor za strežbo jedi in pijač.

Vinotoč in osmica je turistična kmetija, ki ima gostinsko ponudbo, ki zajema prostor za točenje pijač in prostor za pripravo prigrizkov, če jih nudi.

Mesečno nadomestilo se določi za vsako posamezno enoto, kjer se opravlja gostinska dejavnost turističnih kmetij, glede na največje možno število gostov, ki so lahko pred objektom oziroma v objektu naenkrat:

KAPACITETA	ZNESEK
do 30 oseb	15,99 €
od 31 do 60 oseb	20,41 €

### Izletniška kmetija z nastanitvijo

Mesečno nadomestilo za vsako posamezno sobo oziroma posamezni ločen prostor namenjen prenočitvi:

ENOTA	ZNESEK
soba oz. prostor	0,41 €

Če uporabnik gosti vsaj trikrat mesečno dogodke kot so **poroke, banketi, rojstnodnevne in druge zabave**, katerih se udeleži več kot 30 oseb in pri katerih se uporabljajo fonogrami, predvajani po željah gostov, se osnovna tarifa, določena po tem sporazumu, zviša za 30 %.

### Znižanja oz. popusti:

- poslovanje manj kot 10 dni v posameznem mesecu 30 %
- polletno plačilo 5 % (do 31. 3. in do 30. 9.)
- celoletno plačilo 10 % (do 28. 2.)
- podpis pogodbe 5 %
- članstvo v Združenju turističnih kmetij Slovenije 5 %



## OBRATOVALNICE, DELAVNICE, POMOŽNI PROSTORI, ČAKALNICE, PARKIRIŠČA, DVIGALA

Obratovalnice, druge delavnice ter objekti hitre prehrane (npr. kioski), v katerih se ne toči pijače in se hrana konzumira drugje

Mesečno nadomestilo se za posameznega uporabnika za vsako posamezno enoto določi glede na površino vplivnega območja predvajanja fonogramov:

POVRŠINA	ZNESEK
do 50 m <sup>2</sup>	6,62 €
do 100 m <sup>2</sup>	7,72 €
do 150 m <sup>2</sup>	9,93 €
do 300 m <sup>2</sup>	15,44 €
do 400 m <sup>2</sup>	20,96 €
do 500 m <sup>2</sup>	26,47 €

Nad 500 m<sup>2</sup> se tarifa dvigne za 2,54 € za vsakih 100 m<sup>2</sup>.

### Znižanja oz. popusti:

- razvitost občine:
  - Koeficient razvitosti občine med 0,61 in 0,85 – 10 % popust na osnovno tarifo
  - Koeficient razvitosti občine 0,60 ali manj – 20 % popust na osnovno tarifo
- polletno plačilo 5 % (do 31. 3. in do 30. 9.)
- celoletno plačilo 10 % (do 28. 2.)
- podpis pogodbe 5 %
- invalidsko podjetje ali socialno podjetje 10 %
- uporaba izključno manjše naprave 15 %
- število posameznih enot:
  - od 5 do 10 posameznih enot 2 % znižanje ali
  - od 11 do 20 posameznih enot 4 % znižanje ali
  - 21 posameznih enot in več 6 % znižanje

Poslovni prostor z množičnim dostopom strank (promenade, hodniki, uradi, stopnišča)

POVRŠINA	ZNESEK
do 50 m <sup>2</sup>	7,65 €
od 51 m <sup>2</sup> do 100 m <sup>2</sup>	11,63 €
od 101 m <sup>2</sup> do 200 m <sup>2</sup>	15,29 €
od 200 m <sup>2</sup> do 300 m <sup>2</sup>	20,49 €
od 301 m <sup>2</sup> do 400 m <sup>2</sup>	24,48 €
od 401 m <sup>2</sup> do 500 m <sup>2</sup>	29,37 €
od 501 m <sup>2</sup> do 600 m <sup>2</sup>	35,19 €

Če prostor presega 600 m<sup>2</sup>, potem se vrednosti 35,19 € prišteje dodatno nadomestilo skladno s tarifo.

Nadomestilo se plačuje mesečno.

Popust na tarifo v višini 30 % se prizna uporabniku, ki prostovoljno in ustrezno prijavi uporabo fonogramov v svoji dejavnosti ter pravočasno poravnava svoje obveznosti.

## Poslovni prostor - ozvočenje za zaposlene

POVRŠINA	ZNESEK
do 500 m <sup>2</sup>	5,18 €
do 750 m <sup>2</sup>	10,40 €
do 1000 m <sup>2</sup>	15,29 €
nad 1000 m <sup>2</sup>	20,49 €

Nadomestilo se plačuje enkrat letno.

Popust na tarifo v višini 30 % se prizna uporabniku, ki prostovoljno in ustrezno prijavi uporabo fonogramov v svoji dejavnosti ter pravočasno poravnava svoje obveznosti.

## Čakalnica, postaja in letališče

Čakalnice	6,43 €
Avtobusne in železniške postaje	20,49 €

Nadomestilo se plačuje mesečno.

Popust na tarifo v višini 30 % se prizna uporabniku, ki prostovoljno in ustrezno prijavi uporabo fonogramov v svoji dejavnosti ter pravočasno poravnava svoje obveznosti.

## Parkirišče, parkirna hiša

Mesečno nadomestilo za vsakih 200 parkirnih prostorov znaša 25,70 €.

Popust na tarifo v višini 30 % se prizna uporabniku, ki prostovoljno in ustrezno prijavi uporabo fonogramov v svoji dejavnosti ter pravočasno poravnava svoje obveznosti.

## Dvigalo

Letno nadomestilo za uporabo fonogramov v dvigalih znaša 30,78 €.

Popust na tarifo v višini 30 % se prizna uporabniku, ki prostovoljno in ustrezno prijavi uporabo fonogramov v svoji dejavnosti ter pravočasno poravnava svoje obveznosti.

## Drugi javni prostori

Plačilo se določa v skladu s Pravilnikom o uporabi fonogramov, katerega sestavni del je ta tarifa, v skladu z uvodnimi določili tarife in v skladu s pomenom fonogramov v dejavnosti uporabnika.

Popust na tarifo v višini 30 % se prizna uporabniku, ki prostovoljno in ustrezno prijavi uporabo fonogramov v svoji dejavnosti ter pravočasno poravnava svoje obveznosti.

## OBJEKTI, NAMENJENI ŠPORTU IN REKREACIJI

Fitnes studio, rekreacijski center in druge podobne ustanove ali aktivnosti

Za vsako vrsto športne aktivnosti ali druge dejavnosti, ki teče v ustanovi in pri kateri se uporabljajo fonogrami, se plačuje mesečni pavšal v višini 25,72 €.

V primeru, da je za športno aktivnost ali drugo dejavnost uporaba fonogramov ključnega pomena (npr. aerobika, umetnostno drsanje, ritmična telovadba) pa mesečni pavšal v višini 57,46 €.

Popust na tarifo v višini 30 % se prizna uporabniku, ki prostovoljno in ustrezno prijavi uporabo fonogramov v svoji dejavnosti ter pravočasno poravna svoje obveznosti.

Kopališče (bazen, vodni park, terme, ipd.), ki ni v sklopu nastanitvenega obrata

Za uporabo fonogramov na kopališču se plačuje mesečni pavšal, ki se obračuna glede na velikost prostora.

POVRŠINA	ZNESEK
do 100 m <sup>2</sup>	13,47 €
do 200 m <sup>2</sup>	19,88 €
do 300 m <sup>2</sup>	25,10 €
do 400 m <sup>2</sup>	33,34 €
do 500 m <sup>2</sup>	41,61 €
do 600 m <sup>2</sup>	50,20 €

Popust na tarifo v višini 30 % se prizna uporabniku, ki prostovoljno in ustrezno prijavi uporabo fonogramov v svoji dejavnosti ter pravočasno poravna svoje obveznosti.

### Drsališče

Mesečno nadomestilo za drsališča znaša 80,32 €.

Popust na tarifo v višini 30 % se prizna uporabniku, ki prostovoljno in ustrezno prijavi uporabo fonogramov v svoji dejavnosti ter pravočasno poravna svoje obveznosti.



## PREVOZNA SREDSTVA

### Avtobus

#### **Mestni, primestni in lokalni notranji promet**

Nadomestilo	2,86 €
-------------	--------

#### **Medkrajevni promet**

Nadomestilo	4,31 €
-------------	--------

#### **Mednarodni promet**

Nadomestilo	5,74 €
-------------	--------

Nadomestilo se plačuje mesečno za vsako vozilo z vgrajeno napravo za uporabo in javno priobčitev fonogramov.

Popust na tarifo v višini 30 % se prizna uporabniku, ki prostovoljno in ustrezno prijavi uporabo fonogramov v svoji dejavnosti ter pravočasno poravna svoje obveznosti.

### Letalo ali drugo zračno plovilo

Nadomestilo se plačuje v pavšalnem mesečnem znesku 143,67 € za vsako letalo ali drugo zračno plovilo z vgrajeno napravo za uporabo in javno priobčitev fonogramov.

Popust na tarifo v višini 30 % se prizna uporabniku, ki prostovoljno in ustrezno prijavi uporabo fonogramov v svoji dejavnosti ter pravočasno poravna svoje obveznosti.

### Ladja in druga plovila

Nadomestilo se plačuje v pavšalnem mesečnem znesku 19,28 € za vsako ladjo ali plovilo z vgrajeno napravo za uporabo in javno priobčitev fonogramov.

Popust na tarifo v višini 30 % se prizna uporabniku, ki prostovoljno in ustrezno prijavi uporabo fonogramov v svoji dejavnosti ter pravočasno poravna svoje obveznosti.

### Vlak

Nadomestilo se plačuje mesečno 5,13 € za vsak vagon, v katerem je oprema ali naprava za javno priobčevanje fonogramov.

Popust na tarifo v višini 30 % se prizna uporabniku, ki prostovoljno in ustrezno prijavi uporabo fonogramov v svoji dejavnosti ter pravočasno poravna svoje obveznosti.





## **CERKEV ALI OBJEKT, NAMENJEN RELIGIOZNIM NAMENOM**

Za uporabo fonogramov se plačuje mesečno nadomestilo v višini 8,57 €.

Popust na tarifo v višini 30 % se prizna uporabniku, ki prostovoljno in ustrezno prijavi uporabo fonogramov v svoji dejavnosti ter pravočasno poravnava svoje obveznosti.

# PETNAJST

## **VOJAŠKA USTANOVA**

Za uporabo fonogramov se plačuje mesečno nadomestilo v znesku 25,70 €.

Popust na tarifo v višini 30 % se prizna uporabniku, ki prostovoljno in ustrezno prijavi uporabo fonogramov v svoji dejavnosti ter pravočasno poravnava svoje obveznosti.

# ŠESTNAJST

## PLESNE ŠOLE

Poučevanje plesa v plesnih organizacijah  
– plesnih šolah, plesnih klubih in drugih podobnih ustanovah in na plesnih tekmovanjih

Zavezanec je dolžan plačati letno nadomestilo za javno priobčitev fonogramov pri poučevanju plesa v plesnih organizacijah – plesnih šolah, plesnih klubih in drugih podobnih ustanovah, kjer poteka poučevanje plesa, ki se vsako leto odmeri glede na letni prihodek zavezanca v preteklem letu. Zavezancu se nadomestilo lahko obračuna v 12 enakih mesečnih obrokih.

LETNI PRIHODEK	ZNESEK	MESEČNI OBROK
do 25.000 €	488,28 €	40,69 €
do 50.000 €	976,61 €	81,39 €
do 75.000 €	1.464,92 €	122,08 €
do 100.000 €	1.953,21 €	162,77 €
do 125.000 €	2.441,52 €	203,46 €
do 150.000 €	2.929,83 €	244,15 €
do 175.000 €	3.418,12 €	284,84 €
do 200.000 €	3.906,43 €	325,54 €
do 250.000 €	4.883,04 €	406,92 €
do 300.000 €	5.859,64 €	488,31 €
do 400.000 €	7.812,87 €	651,07 €
nad 400.000 €	9.766,08 €	813,85 €

### Znižanja oz. popusti:

- podpis pogodbe 5 %
- članstvo v Plesni zvezi Slovenije 10 %
- enkratno plačilo 5 %

## Plesna tekmovanja

Tarifa je določena glede na raven prireditve, in sicer:

TIP TEKMOVANJA	ZNESEK
Kvalifikacijsko in pokalno tekmovanje	46,50 €
Državno prvenstvo	69,75 €
Mednarodno tekmovanje	139,52 €





## PRIREDITVE

Prireditve razvedrilne narave, na katerih javna priobčitev fonogramov ni ključnega pomena<sup>1</sup>

Prireditve razvedrilne narave, kjer uporaba fonogramov ni ključnega pomena, ampak se uporabljajo kot zvočno ozadje ali kot mašilo pred, med oziroma po nastopih, ki potekajo v živo.

ŠT. OBISKOVALCEV	DISKONTIRANA TARIFA <sup>2</sup>	VMESNA TARIFA <sup>3</sup>	SPLOŠNA TARIFA <sup>4</sup>
do 300	36,15 €	72,30 €	108,45 €
do 1.000	84,35 €	168,68 €	253,04 €
do 2.000	156,64 €	313,29 €	469,92 €
do 6.000	216,90 €	433,78 €	650,68 €
do 7.000	301,24 €	602,46 €	903,70 €
nad 7.000 se za vsakih nadaljnjih 1.000 obiskovalcev prišteje	180,74 €	361,49 €	542,22 €

<sup>1</sup> Prireditve v organizaciji Študentske organizacije Slovenije, mladinski centri, ki imajo status organizacije v javnem interesu v mladinskem sektorju, prireditve v organizaciji ljubiteljskih kulturnih društev ter društva in zveze pod okriljem Gasilske zveze Slovenije imajo sklenjene ločene sporazume, ki podrobneje urejajo pogoje za uporabo varovanih del.

<sup>2</sup> Diskontirana tarifa se uporablja, kadar organizator svoje prireditve prijavi vsaj tri delovne dni pred samo prireditvijo, vključno s predvidenim številom obiskovalcev in obsegom (navedba, ali se bodo fonogrami uporabljali tekom celotne prireditve, samo na začetku, samo na koncu, med samo prireditvijo), nato pa najpozneje v 15 dneh po sami prireditvi predloži poročilo s seznamom uporabljenih fonogramov, vključno s številom obiskovalcev in obsegom (navedba, ali so se fonogrami uporabljali tekom celotne prireditve, pred/med/po nastopu v živo).

<sup>3</sup> Vmesna tarifa se uporablja, kadar organizator prireditev sicer pravočasno prijavi, ne posreduje pa poročila s seznamom uporabljenih fonogramov oziroma ne upošteva 15 dnevnega roka za dostavo poročila.

<sup>4</sup> Splošna tarifa se določi s tarifnimi razredi glede na število obiskovalcev pod pogojem, da organizator prireditve ne prijavi vnaprej in ne poroča o uporabi fonogramov.

## Splošna določila

- Nadomestilo pri posameznem tipu prireditve je določeno za eno prireditev, plačuje pa se za vsak prireditveni dan in prostor/ lokacijo posebej.
- Popust na tarifo v višini 30 % se prizna uporabniku, ki prostovoljno in ustrezno prijavi uporabo fonogramov v svoji dejavnosti ter pravočasno poravnava svoje obveznosti

\* Pojasnilo glede načina obračuna:

### 1. način

Podlaga za nadomestilo se določa v odstotkih glede na:

- prihodek, ustvarjen pri javni priobčitvi fonogramov in sekundarnem radiodifuznem oddajanju (vstopnina, konzumacija, povišanje cen v času uporabe fonogramov), ali podrejeno
- stroškovni proračun prireditve, ali podrejeno
- bruto honorar nastopajočih na prireditvi, če je ta višji od predvidenih prihodkov od prireditve.

### 2. način

V primeru, ko ni mogoče predložiti podatkov za odmero nadomestila po prejšnjem načinu (če je vstop prost, če nastopajoči nastopajo brezplačno ipd.), se podlaga določi glede na število sedežev ali možnih obiskovalcev ali na m<sup>2</sup> ozvočenega prostora (pri čemer se na m<sup>2</sup> prostora računata dva možna obiskovalca). Tarifa v vsakem primeru določa najnižje število obiskovalcev. Ugotovljeno ali dobljeno število obiskovalcev se množi s povprečno ceno vstopnice enakih ali podobnih prireditev v kraju, kjer se je prireditev odvijala, pri čemer se za izračun povprečne krajevne cene vstopnice vzame prireditev v istem tednu, če pa v istem tednu ni bilo nobene enake ali podobne prireditve, pa povprečno krajevno ceno vstopnic za enake ali podobne prireditve v tistem mesecu, dveh mesecih, trimesečju in tako naprej.

### 3. način

V primeru javne priobčitve fonogramov, ki nima prihodkov ali če znaša nadomestilo manj, kot pa najnižji pavšalno določeni znesek za posamezen način uporabe, in za osnovo ni mogoče upoštevati nobenega drugega podatka o javni priobčitvi, se osnova ne določa, ampak uporabnik plača pavšalno nadomestilo, določeno s to tarifo za tisti način uporabe, na kakršnega je bil fonogram uporabljen.

\*\* Popust na tarifo v višini 30 % se prizna uporabniku, ki prostovoljno in ustrezno prijavi uporabo fonogramov v svoji dejavnosti ter pravočasno poravnava svoje obveznosti.

Koncert, zabavna prireditev in karaoke, razen diskoteke ali gostinskega obrata, kjer izvajalci nastopajo na glasbeno podlago (playback)

NAČIN*	1.	2.	3.
Nadomestilo	5%	16	71,23 €

Diskoteka in gostinski obrat, kjer izvajalci nastopajo na glasbeno podlago (playback)

NAČIN*	1.	2.	3.
Nadomestilo	5%	24	90,20 €

Občasna prireditev s plesom v plesni dvorani ali drugem prostoru, ki ni naveden v drugih tarifnih številkah, z izjemo gostinskega obrata in diskoteke, ne glede na način predvajanja fonogramov

NAČIN*	1.	2.	3.
Nadomestilo	6%	36	38,78 €

Plesno tekmovanje, revija na ledu in podobna prireditev, pri kateri gre za kombinacijo različnih umetniških zvrsti in pri kateri se fonogrami ne uporabljajo le za zvočno ozadje ampak kot del prireditve\*\*

NAČIN*	1.	2.	3.
Nadomestilo	6%	36	77,11 €

\*\*Če plesno tekmovanje organizira fizična ali pravna oseba (plesna organizacija – plesna šola, plesni klub ali druga podobna ustanova), ki opravlja dejavnost poučevanja plesa in IPF že plačuje nadomestilo za uporabo komercialno izdanih fonogramov pri plesni dejavnosti, potem se nadomestilo za tekmovanje obračuna na naslednji način:



## TIP TEKMOVANJA

## ZNESEK

Kvalifikacijsko in pokalno tekmovanje	46,50 €
Državno prvenstvo	69,75 €
Mednarodno tekmovanje	139,52 €



## Gledališče

Nadomestilo se plačuje za uporabo nenaročenih fonogramov, ki se izvajajo v dramsko-odrskih delih kot spremljava, ilustracija, ali pa so vključena v dramsko delo, in za naročene fonograme, za katera izvajalci niso prenesli pravic na naročnika oz. uporabnika.

<b>TRAJANJE UPORABE/NAČIN*</b>	<b>1.</b>	<b>2.</b>	<b>3.</b>
do 10 minut	1%	8	25,70 €
od 11 do 20 minut	2%	13	38,56 €
od 21 do 30 minut	3%	17	51,41 €
nad 30 minut	4%	20	61,19 €

V primeru, da se pred predstavo, med odmorom ali po predstavi uporabljajo fonogrami, ki se ne uporabljajo v predstavi, se plača za vsako posamezno predstavo nadomestilo, ki je za 50 % manjše od osnovne tarife (ne glede na to, kolikokrat je bila predstava v posameznem mesecu uprizorjena).

## Kinematograf

Nadomestilo se plačuje za uporabo fonogramov pred predstavo, med odmorom ali po predstavi in predstavlja 1 % od osnove bruto prometa od vsake posamezne predstave (vstopnine).

## Proslava, akademija, otvoritev

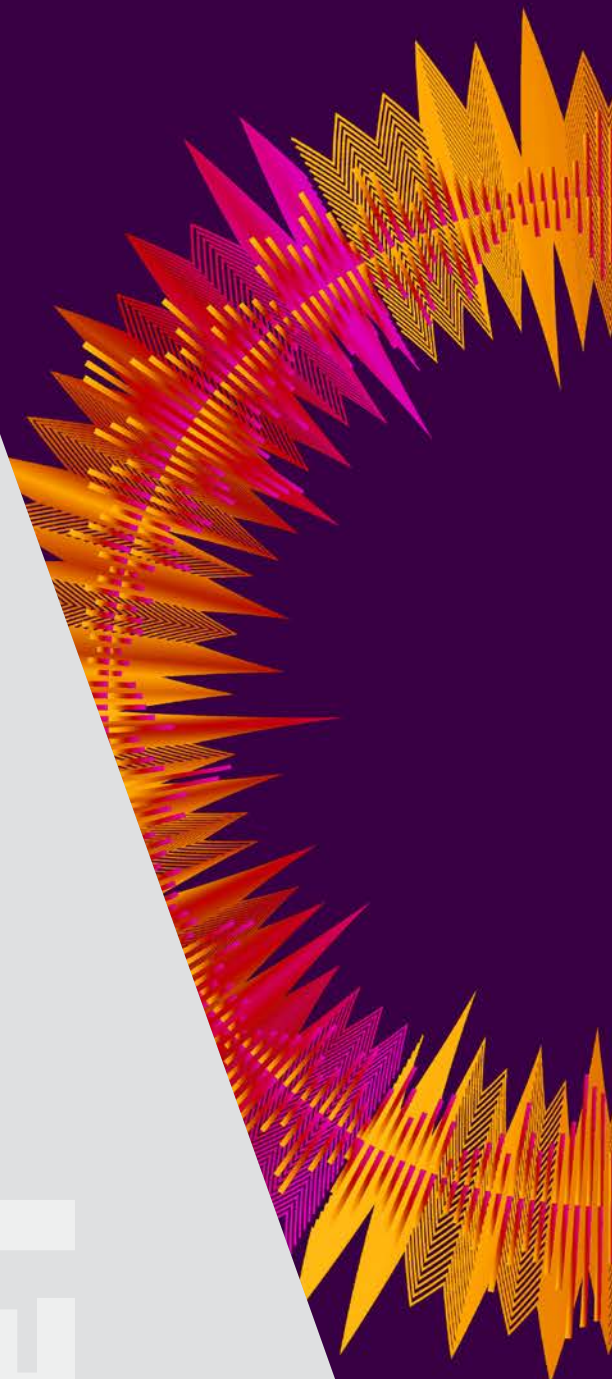
<b>NAČIN*</b>	<b>1.</b>	<b>2.</b>	<b>3.</b>
Nadomestilo za eno prireditev	-	12	25,70 €

## Modna revija, lepotno tekmovanje in druge podobne prireditve

<b>NAČIN*</b>	<b>1.</b>	<b>2.</b>	<b>3.</b>
Nadomestilo za eno prireditev	2%	-	38,56 €

## Športno ali rekreativno tekmovanje z uporabo fonogramov (ritmika, umetnostno drsanje, dresurno jahanje, plesno tekmovanje)

<b>NAČIN*</b>	<b>1.</b>	<b>2.</b>	<b>3.</b>
Nadomestilo za eno prireditev	6%	36	77,11 €



Igrišče, stadion, športna dvorana (za fonograme, ki se uporabljajo pred prireditvijo, med odmori in po prireditvi) in druga športna ali množična prireditve, ki je ni mogoče uvrstiti v katero drugo tarifno številko

MOŽNO ŠTEVILO OBISKOVALCEV	ZNESEK
do 1000	12,85 €
do 5.000	25,49 €
do 10.000	38,56 €
do 20.000	51,41 €
do 30.000	64,25 €
nad 30.000	77,11 €

Če tarifa predvideva, da se plačuje nadomestilo tudi za uporabo fonogramov med samo prireditvijo, se nadomestilo po tej tarifni številki ne obračunava.

### Artistična prireditev, cirkus in zabavišni park

#### Artistična prireditev in cirkus

ŠTEVILO SEDEŽEV	DNEVNO	TEDENSKO	MESEČNO
do 200	9,76 €	20,13 €	33,34 €
do 400	19,24 €	38,51 €	51,41 €
do 600	29,01 €	58,03 €	66,72 €
nad 600	38,51 €	77,29 €	89,97 €

#### Zabavišni parki in saloni

ŠT. OBISKOVALCEV	DNEVNO	TEDENSKO	MESEČNO
do 200	4,89 €	9,76 €	33,40 €
do 400	9,76 €	19,24 €	53,89 €
do 600	19,24 €	29,01 €	70,16 €
nad 600	38,51 €	38,51 €	94,66 €

### Sejem

Ozvočenje:	dnevno nadomestilo	15,11 €
	mesečno nadomestilo	77,11 €
Posamični razstavní prostori:	dnevno nadomestilo	2,58 €

### Razstava

Tedensko nadomestilo	2,58 €
Mesečno nadomestilo	12,85 €

### Muzeji, galerije

Tedensko nadomestilo	1,29 €
Mesečno nadomestilo	10,14 €

### Posamezni dogodek v nočnem klubu, diskoteki, nočnem baru

V kolikor višina vstopnine za posamezni dogodek preseže 16,55 €/obiskovalca (ne glede na to ali je vstopnina različno vrednotena oziroma je za določene obiskovalce, npr. v predprodaji, vstopnina tudi nižja), se nadomestilo za tak dogodek prijavi in obračuna posebej oziroma ločeno od drugih dogodkov v mesecu, v višini 6% od prihodka ustvarjenega na tovrstni prireditvi, vendar ne manj kot 85,57 €.

# ENAVNAJSET





## IZDAJATELJI RADIJSKIH PROGRAMOV

### Komercialni radijski programi

Tarifa za uporabo izdanih fonogramov v zasebnih radijskih programih v Sloveniji je določena v višini:

- 4 % osnove za obračun nadomestila, če predstavlja delež izdanih fonogramov v konkretnem radijskem programu najmanj 75% celotnega časa oddajanja,
- 3 % osnove za obračun nadomestila, če delež predstavlja izdanih fonogramov v konkretnem radijskem programu najmanj 50% in manj kot 75% celotnega časa oddajanja,
- 2 % osnove za obračun nadomestila, če predstavlja delež izdanih fonogramov v konkretnem radijskem programu manj kot 50% celotnega časa oddajanja.

Osnova za obračun nadomestila so vsi prihodki brez DDV, ki jih zavezanec za plačilo nadomestila ali katerikoli drug subjekt (npr. oglaševalska agencija ali druga pravna ali fizična oseba, ki trži oglasni prostor – subjekt za trženje) na kakršen koli način ustvarita na temelju reklam, oglasov ali kakršnih koli drugih oblik plačanih obvestil, objavljenih v okviru predvajanja ali ponovnega predvajanja radijskega programa, ne glede na način izpolnitve (vključno z medijskimi kompenzacijami ali z drugimi oblikami menjalne trgovine), prihodki iz sponzorstev oziroma prispevkov, donacij, subvencij, dotacij ali kakršnihkoli drugih oblik podpore ali plačil za radijski program (kot je npr. naročnina) ter prihodki iz telekomunikacij (plačljivi klici, sms sporočila ipd.). Osnova za obračun nadomestila se zmanjša za pristojbine AKOS in drugih organov oziroma organizacij z javnimi pooblastili ter stroške pridobivanja strank za oglaševanje, vključno z agencijskimi provizijami, pri čemer pa skupni znesek zmanjšanja ne more presežati 20 % osnove za obračun nadomestila. Znesek, dobljen na podlagi prvega in drugega odstavka tega člena, se poveča za davek na dodano vrednost. Saldo predstavlja osnovo za izračunavanje nadomestila.

Minimalno mesečno nadomestilo 275,07 €.

Mesečno nadomestilo ob neupoštevanju določb odločbe znaša 43.304,59 €.

### Lokalni in regionalni radijski programi posebnega pomena

Nadomestilo se določi na naslednji način:

$$\begin{aligned} & ((\text{Število potencialnih poslušalcev} \\ & \times \text{Količnik za urbana središča}/10.000) \\ & + (\text{Število dejanskih poslušalcev}/1.000)) \\ & \times \text{količnik fiksacije deleža glasbe} \end{aligned}$$

Nadomestilo za posamezen program se določi na način, da se število točk, dobljenih po zgornji formuli, pomnoži z vrednostjo točke.

Vrednost točke je 20,87 €.

Izračunano nadomestilo predstavlja letno nadomestilo za posamezen program. Letno nadomestilo se porazdeli na 12 enakih mesečnih obrokov (12 enakih mesečnih nadomestil).

### Znižanja oz. popusti:

Zavezanec za plačilo nadomestila, ki redno poravnava zaračunane zneske nadomestila in korektno posreduje dokumentacijo iz prvega odstavka 6. člena, ima pravico do dodatnega znižanja nadomestila, izračunanega na temelju določb 4. člena in prve, druge ali tretje alineje 1. člena tarife, pri čemer tovrstno dodatno znižanje ne more biti nižje od 10 % in ne višje od 20 %. Zavezanec za plačilo nadomestila in kolektivna organizacija skleneta o tem posebno pogodbo, v kateri določno opredelita vse okoliščine, ki upravičujejo višino dodatnega znižanja.

Minimalno mesečno nadomestilo 286,45 €.

### Znižanja oz. popusti:

- Za enkratno celoletno plačilo nadomestila za tekoče leto 10 %.

## IZDAJATELJI TELEVIZIJSKIH PROGRAMOV

### Komercialni televizijski programi

Izdajatelj televizijskega (TV) programa za vsak posamezen program plačuje nadomestilo v višini 0,75 % letnih prihodkov radiodifuzne organizacije. Nadomestilo se plačuje mesečno. Višina nadomestila je določena za 100 % uporabo fonogramov. Višina nadomestila se zniža glede na dejansko uporabo komercialnih fonogramov v posameznem programu.

#### Znižanja oz. popusti:

- Za točnost podatkov, ki so potrebni za izračun nadomestila in za pravično delitev nadomestila, do 3 %
- Za podatke, dostavljene v obliki, ki jo predpiše IPF, do 4 %.

### Lokalni, regionalni, študentski in nepridobitni televizijski programi

Nadomestilo za uporabo komercialnih fonogramov v televizijskih programih se določi tako, da se od vseh prihodkov izdajatelja programa, ustvarjene v preteklem bilančnem letu, vključno s prihodki trženja oglasnega prostora v programu izdajatelja, tudi če ga trži tretja oseba, in morebitnimi kompenzacijami ter prihodki, ustvarjenimi z lastno produkcijo, kolikor cena produkcije ne zajema tudi objave izdelka v programu izdajatelja ali osebe, ki izdelek naroči, kupi, najame ali pridobi z namenom javne priobčitve, plača nadomestilo glede na delež, ki ga v programu izdajatelja predstavlja glasba s fonogramov, izdanih v komercialne namene, vendar ne več kot 1,5 % prihodkov.

#### Znižanja oz. popusti:

- Za člane Gospodarske zbornice Slovenije znižanje tarife na 0,75 % prihodkov
- Za poročanje v rokih in obliki, kot jo določi IPF, 3 %
- Plačevanje nadomestil v valuti 5 %

#### Zvišanja in znižanja oz. popusti:

- Če uporabnik z IPF ne uredi razmerja s sklenitvijo pogodbe pod pogoji iz sporazuma se mesečno nadomestilo zviša za 30,7 %
- Če uporabnik ne plačuje redno mesečnega nadomestila se to zviša za 23,1 %
- Za člane reprezentativnega združenja uporabnikov znižanje nadomestila za 7,7 %

## KABELSKI IN IPTV OPERATERJI

Tarifa za uporabo fonogramov v televizijskih in radijskih programih, ki se s strani kabelskih in IPTV operaterjev razširjajo na območju Republike Slovenije, se določi tako, da se posameznemu operaterju (uporabniku), ki opravlja dejavnost razširjanja TV in radijskih programov, za vsak aktivni priključek zaračuna mesečno nadomestilo v višini 0,0975 €.

## UPORABA FONOGRAMOV NA INTERNETU

Za uporabo fonogramov na Internetu se šteje predvajanje fonogramov, uporaba fonogramov kot ozadja pri predstavitvi poslovnih spletnih strani ali podlaga s fonogrami na osebni spletni strani.

### Internetni radio

Tarifa je bazirana na številu poslušalcev, ki so obiskali spletno stran in na številu fonogramov, ki so bili predvajani v določenem časovnem obdobju in znaša: 0,001132 € na poslušalca/na fonogram, z minimalnim mesečnim nadomestilom 65,37 €.

Predvajanje fonogramov na osebni ali komercialni spletni strani oziroma fonogrami za ozadje

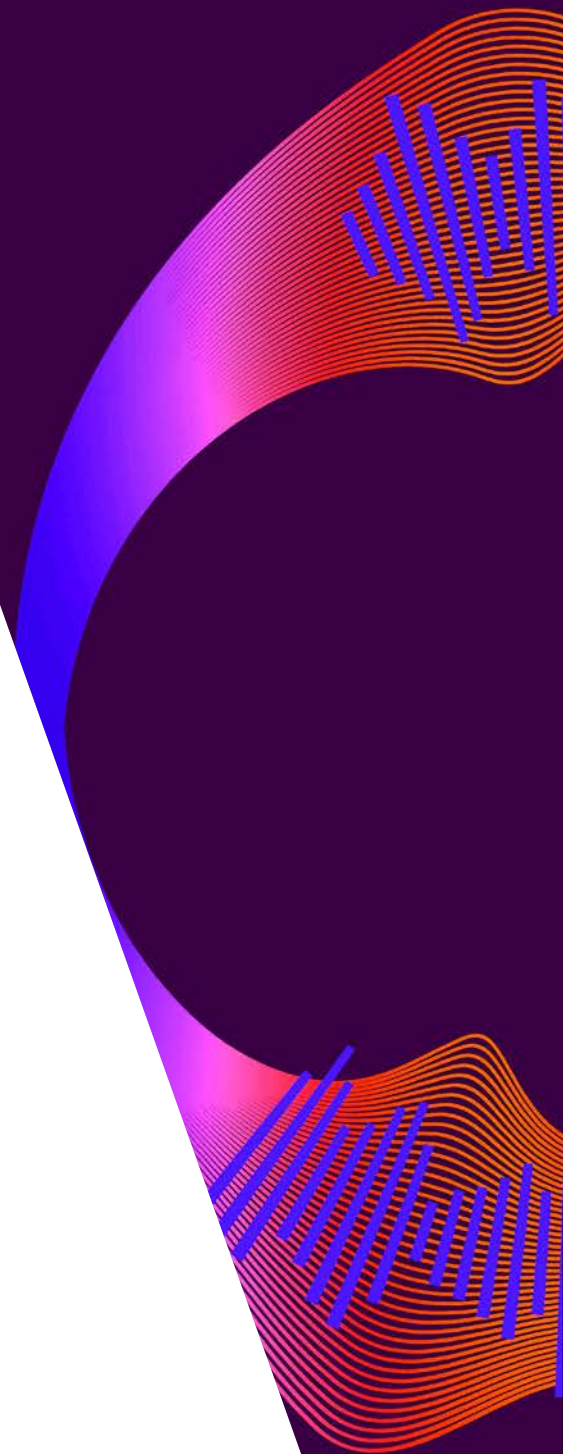
ŠTEVILO SKLADB	LETNO NADOMESTILO	MESEČNO NADOMESTILO
1	124,83 €	10,40 €
2	249,65 €	20,80 €
3	374,48 €	31,20 €
4	499,31 €	41,61 €
5	624,13 €	52,01 €

Če se na spletni strani predvaja več kot 5 skladb, se nadomestilo izračuna na podlagi števila poslušalcev, ki so obiskali spletno stran in na številu skladb, ki so bile predvajane v določenem časovnem obdobju in znaša 0,001249 € na poslušalca/na fonogram, z minimalnim letnim nadomestilom 784,50 € oziroma 65,37 € mesečno.

### Samopromocijske spletne strani

Znesek nadomestila v primeru samopromocije preko interneta je 3,11 € mesečno.

# ŠTIRINDVAJSET





## STORITVE PO TELEFONU

Mesečno nadomestilo za uporabo fonogramov po telefonu (npr. glasbene čestitke, lestvice) znaša 4% od protivrednosti števila zaračunanih impulzov za tako uporabo.

V primeru, da se fonogrami uporabljajo kot spremljava pri različnih sporočilih ali pogovorih, znaša letno nadomestilo za eno številko 128,51 €, v primeru uporabe fonogramov za klice na čakanju pa se za vsako številko plačuje letno nadomestilo v višini 2,58 €.\*\*

### Znižanja oz. popusti:

- 30 % na samoprijava,
- 3 % na točnost podatkov o uporabi,
- 4 % posredovanje v primerni obliki.

Popusti se ne seštevajo, temveč se obračunavajo zaporedno, kot je navedeno, priznavajo pa se le v primeru, če uporabnik izpolni pogoje za priznanje posameznega popusta.

## STORITVE MOBILNE TELEFONIJE

Nadomestilo za javno priobčitev fonogramov v storitvah mobilne telefonije znaša 15% od neto vrednosti storitve, ki jo ponudnik za vsako posamezno priobčitev zaračuna končnemu uporabniku storitve, vendar ne manj kot 0,24 € za vsako posamezno priobčitev.

Kolikor uporabnik zaračunava podaljšanje storitve, znaša nadomestilo 12,75 % od neto vrednosti storitve, vendar ne manj kot 0,21 € za vsako posamezno priobčitev.





**ALI PRI SVOJI DEJAVNOSTI UPORABLJATE GLASBO, PA NAM  
TEGA ŠE NISTE USPeli SPOROČITI? PRIJAVA JE PREPROSTA,  
IZPOLNITE OBRAZEC, KI GA NAJDETE NA NAŠI SPLETNI STRANI  
ALI PA SE PRIJAVITE V NAŠ SPLETNI PORTAL ZA UPORABNIKE.**

Veselimo se sodelovanja z vami!

**IPF, K.O.**

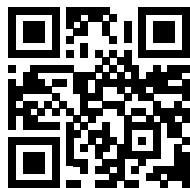
Argentinska ulica 17  
SI-1000 Ljubljana  
Slovenija

Telefonska številka: **01/52 72 930**

Faks: **01/52 72 931**

Email: **info@ipf.si**

Uradne ure: vsak delovni ponedeljek,  
sredo in petek med 10. in 12. uro  
ter med 13. in 15. uro



IPF.si



Spletni portal  
za uporabnike